

# POČÁTKY MAPOVÝCH OKRUHŮ

/Štěpánka Bielešová, Pavla Vrbová/

## NÁSTIN HISTORIE

S nápadem sestavovat putovní kolekce fotografií, které by sloužily amatérům k porovnávání vlastních výsledků s pracemi ostatních, přišel v roce 1893 Klub fotografů amatérů v Praze (založen 1889, v roce 1902 názvem změněn na Český klub fotografů amatérů v Praze). Myšlenka nebyla původní – na jaře roku 1892 totiž spolek fotografů amatérů ve Frankfurtu nad Mohanem inicioval výměnnou akci, ke které se spolu s dalšími sedmnácti evropskými amatérskými spolky připojil také na čas pražský klub. Tyto výměnné klubové kolekce byly vždy po krátkou dobu vystaveny v příslušných klubových prostorách, než byly zaslány dalšímu spolku. Pro venkovské (či přespolní) členy, kteří v pražském klubu jako tehdy jediném českém amatérském klubu stále více převažovali, však byla forma krátkodobé prezentace výběrových kolekcí ostatních klubů těžko dostupná. Proto výbor navrhl organizovat podobné výměnné akce pouze mezi členy klubu.<sup>1)</sup>

V počátcích nešlo ani tak o tříbení výtvarného názoru, jako o názorné předvedení výsledku při použité technice snímání a následném zpracování pozitivu. Většina fotoamatérů tehdy zápasila s technickými problémy a tak se nápad rychle ujal. Do stanoveného data mohli členové klubu zaslat své snímky, ke každému musel autor připojit (většinou na předtištěném štítku) své jméno, název snímku a technické údaje, tj. délku expozice, clonu, použitý objektiv, jaké bylo osvětlení – zda bylo jasno či pod mrakem, jaký použil negativní (typ desky) a pozitivní (papír) materiál, vývojku, zda snímek retušoval. Shromážděné fotografie pak byly vloženy do krabice, opatřeny seznamem autorů a pokyny pro předávání, tzv. cestovním pořádkem, kde každý adresát potvrzoval, kdy zásilku dostal a odeslal. Zároveň měl tuto skutečnost oznámit pověřenému členu výboru, tzv. správci okružních map. Těmto putovním souborům fotografií se říkalo okružní mapy. (Název byl pravděpodobně přejat z německého Wandermappe. Výraz mapa se ostatně používá pro složku nebo desky dodnes.)



Obr. 1 Schemerer, Antonín (KFA na Královských Vinohradech). U ohniště. 1. svazová mapa z roku 1920, pozitiv, 12 × 16,1 cm

# ČTENÍ FOTOGRAFIÍ Z POHLEDU ARCHIVÁŘE

– několik postřehů z praxe

/Pavel Baudisch/

Fotografie je v současné době nepochybně velmi populární médium, jak je patrné z rostoucího množství fotografických výstav a specializovaných galerií. Ožívují se také staré fotografické techniky a vyrábějí se repliky starých přístrojů, pomocí nichž nadšenci pořizují například novodobé daguerrotypie. Roste zájem o samotné historické snímky. Přízněje si, dobové fotografie jsou prostě lákavé, ať již svým uměleckým pojetím, či použitou fotografickou technikou. Neméně jsou zajímavé také proto, že zprostředkovávají dotek s minulostí, poznání skutečností, které v průběhu let zanikly, nebo byly změněny.

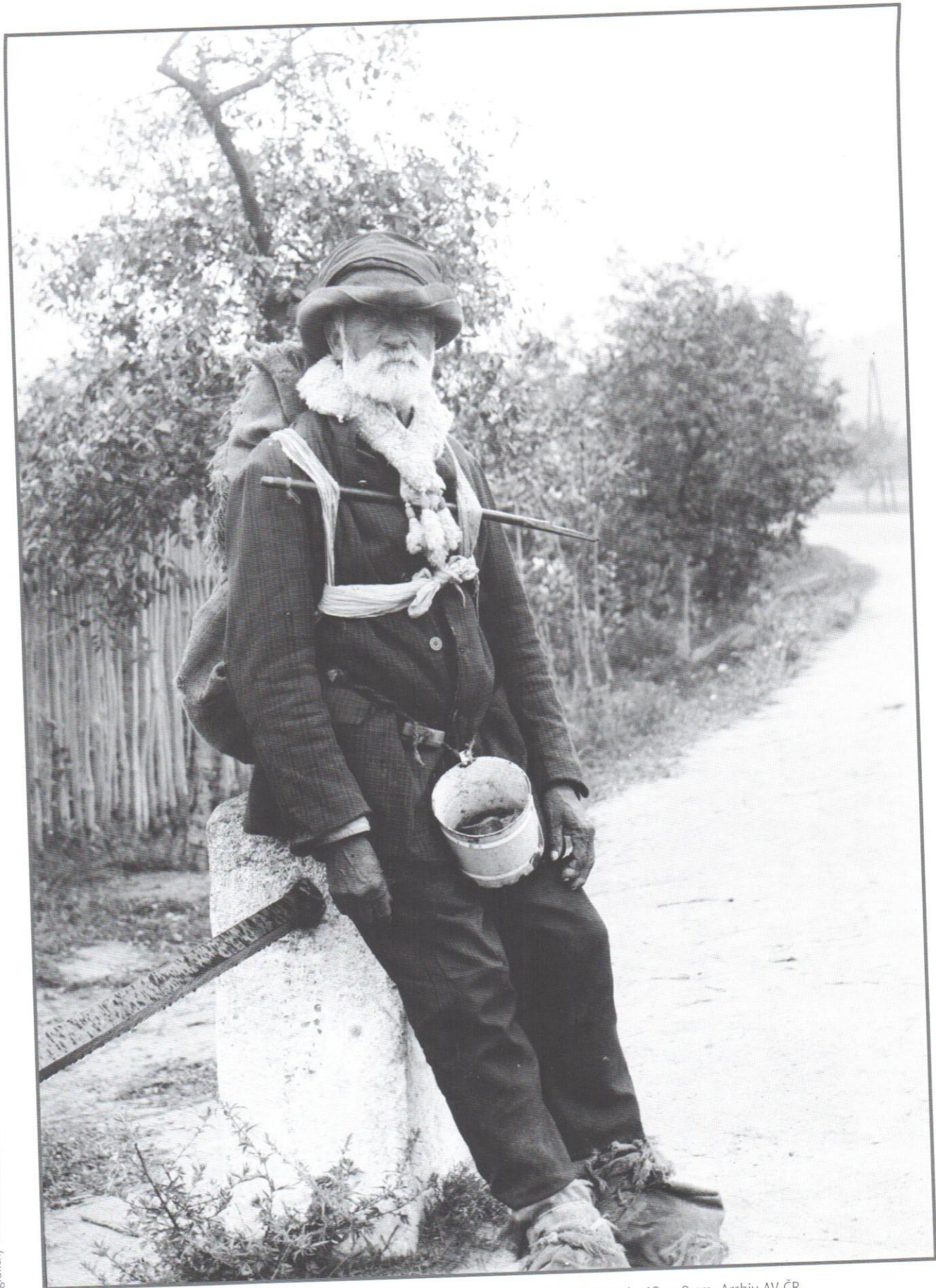
Zájem o historickou fotografii a možnosti současné techniky se odrážejí v digitalizačním úsilí paměťových institucí. Ty se snaží zpřístupnit své poklady, které pracovníci archivů a muzeí jen s velkými obavami dosud půjčovali k prohlédnutí v badatelárnách.<sup>1)</sup> K některým snímkům, zejména negativům

a ostatním choulostivým materiálům, u nichž panovala oprávněná obava z nevratného poškození, neměli zájemci přístup vůbec, či si mohli prohlédnout jen jejich náhledy, pokud byly k dispozici.

Výsledkem tohoto trendu je, že roste množství digitálních reprodukcí historických snímků a s tím je nutně spojena otázka, jak lze tuto záplavu fotografií vlastně využít a jak ji zpřístupňovat (popisovat), aby vůbec využitelná byla. Těmto tématům jsou věnovány následující řádky. V úvodu nastíníme nejčastější přístupy k využívání fotografií a poté se budeme především věnovat konkrétním praktickým postupům, jakým způsobem lze z obrazových dokumentů odečíst potřebné informace, které poslouží k jejich co nejuplněnějšímu popisu. Tyto postupy budeme ilustrovat na fotografiích z období nacistické okupace obsažených v archivní sbírce Fotoarchiv K. H. Franka, uložené v Národním archivu v Praze.<sup>2)</sup>



Obr. 1 Centropress. K. H. Frank, R. Heydrich a R. Gies s manželkami a H. Böhme na představení cirkusu Krone. Praha, 8. říjen 1941, pozitiv, 12,5 × 17,5 cm (inv. č. 1118)



Obr. 8 Vavroušek, Bohumil. Tůlak Šuda ze Hřimenína u Libáně. 26. července 1927, skleněný negativ, 12 × 9 cm, Archiv AV ČR, Fotosbírka Bohumila Vavrouška, sign. B, inv. č. 10140

# FOTOGRAFICKÁ SBÍRKA

## Muzea Vysočiny Pelhřimov, p. o.

/Miroslava Kvášová/

### ÚVOD

Fotografická sbírka Muzea Vysočiny Pelhřimov je obsáhlý soubor fotografií nejrůznějšího stáří a obsahu od mnoha vesměs bohužel neznámých autorů. V historii muzea byl již několikrát učiněn pokus sbírku systematicky zpracovat, nikdy však nebyl dotažen do konce. Cílem současného kurátora sbírky je úplná a jednoznačná identifikace a katalogizace všech položek, nejprve je však nutné překonat chaos v evidenčních záznamech. Určení autorství u některých fotografií je problematické, mnoho snímků není nijak označeno ani popsáno, u většiny není proto možné spolehlivě označit fotografa, který je pořídil, pokud se nepodaří nalézt důkaz např. v dobovém tisku. To však nijak nesnižuje jejich historickou pramennou hodnotu. Naopak někteří známi, ať již profesionální či amatérští autoři jsou v kontextu městských dějin nepřehlédnutelní a neopominutelní.

Fotografické techniky, které se ve sbírce vyskytují, je nutno určit po předchozí konzultaci s odborníkem, tím však Muzeum Vysočiny Pelhřimov nedisponuje. Tato stránka sbírky bude proto popsána a doplněna dodatečně.

### PŮVOD A STAV ZPRACOVÁNÍ SBÍRKY

Fotoarchiv Muzea Vysočiny Pelhřimov je obsahově velmi rozmanitý a časově přesahuje od roku 1862, ze kterého pochází nejstarší známý snímek města, až do současnosti a je stále průběžně doplňován.

Původ sbírky není přesně doložen, víme však, že část fotografií z konce 19. století a první poloviny 20. století pochází z činnosti pelhřimovského Musejního spolku. Fotografie byly pořizovány samotnými členy spolku v rámci zaznamenávání lidových zvyků (Obr. č. 1) a staveb, městské architektury atd., a také vznikaly jako přílohy pro muzejní publikace (Pelhřimov 1911 aj.) nebo byly zakoupeny pro potřeby muzejní dokumentace. Protože se nejstarší přírůstkové knihy v šedesátých letech 20. století ztratily a musela být vytvořena nová evidence, nelze s jistotou říci, zda byly současně s fotografiemi zakupovány také negativy. Vzhledem k tomu, že se jich v muzeu nachází několik set, dá se předpokládat, že ano. Přesto zůstávají některá autorská práva nevyjasněna, a část sbírky není proto možné volně využívat; jedná se především o fotografie z první poloviny 20. století pořízené



Obr. 1 Novák, A.  
*Lucky v Myslotíně.*  
Obec 3,5 km na jihozápad  
od Pelhřimova, 1914,  
pozitiv, 12,5 × 17,5 cm.  
MVP, (F959-7085-2)